

# ZPRAVODAJ

obce

## Dolní Němčí



Ročník XXI. Číslo 3  
<http://www.dolni-nemci.cz>

Červenec - Září 2006 Cena - zdarma  
e-mail: [info@dolni-nemci.cz](mailto:info@dolni-nemci.cz)

Vážení spoluobčané,  
volbami do zastupitelstva obce, které se uskuteční 20. a 21. října, končí volební období zastupitelstva obce, které vzešlo z komunálních voleb v roce 2002. Pokusím se proto v tomto čísle obecního zpravodaje zrekapitulovat to, co se v Dolním Němčí za uplynulé čtyři roky událo, čím se zastupitelstvo obce zabývalo.

V roce 2003 bylo mezi prioritními akcemi dokončení inženýrských sítí Nad Hájkem, které byly nutnou podmínkou pro zahájení výstavby rodinných domů. Současná zastavěnost pozemků dokazuje, že to byla velmi potřebná investice. Další akcí bylo vybudování inženýrských sítí a příprava průmyslové zóny I, kde našlo nové zaměstnání několik spoluobčanů. Koncem pololetí proběhla také zásadní rekonstrukce křižovatky na náměstí, která byla začátkem prací na obnově silničního průtahu obcí a opravách chodníků.

Po nezbytných projektových přípravách jsme zahájili 1. etapu rozsáhlé rekonstrukce základní školy. Jednalo se o zastřešení učebnového pavilonu a šatnového krčku, kde byly vyměněny zároveň i okna a zateplena fasáda. Probíhala intenzivní jednání se Zlínským krajem, jakožto majitelem silnice II/498, o její rekonstrukci. Na náklady obce byla zpracována diagnostika stavu silničního tělesa. Na jejím základě jsme nechali zpracovat, opět v naší režii, projekt pro územní řízení. Na podzim se uskutečnila výstavba tolik potřebného chodníku ze sídliště Na Výsluní přes hájek do ulice Hlucké. Závěrem roku byla dokončena projektová dokumentace Domu s chráněnými byty.

V roce 2004 nejprve proběhla 2. etapa rekonstrukce ZŠ, spočívající v zastřešení pavilonů mimoškolní výchovy a



bazénu, kde byla provedena také výměna luxferových stěn za plastové, zateplena fasáda a izolace stropní konstrukce nad bazénem. Od náměstí po restauraci byly po obou stranách opraveny chodníky. Na podzim započala výstavba Domu s chráněnými byty. Pokračovaly také projektové práce na opravě silnice II/498. V restauraci Rozkvět byl zrekonstruován salonek.



V roce 2005 pokračovaly práce na Domě s chráněnými byty, podařilo se získat dotace na výstavbu bytů v podkroví ZŠ. Uspěli jsme se žádostí o dotace z fondu EU – INTERREG III.A ČR-SR na vybudování penzionu nad restaurací Rozkvět včetně úprav celého okolí. Na podzim jsme získali dotaci na 3. etapu oprav ZŠ, součástí které byla výměna oken a zateplení



pavilonu mimoškolní výchovy. V závěru roku jsme byli úspěšní s další žádostí o dotace z fondu EU – INTERREG III.A na zlepšení energetického hospodaření ZŠ, jehož součástí byla výměna oken učebnového pavilonu včetně zateplení, instalace solárních panelů pro ohřev vody a rekonstrukce vzduchotechniky v bazénu. Zahájili jsme m.j. přípravné práce na výstavbu cyklostezky do Hluku a výrazně pokročili v jednání se Zlínským krajem o opravě silnice, kdy tato akce byla zařazena do plánu pro rok 2006.

Letošní rok 2006 je ve znamení několika významných investic, které zásadně ovlivňují rozpočet obce. Protože se až na podruhé podařilo získat letos dotaci na II. etapu výstavby Domu s chráněnými byty (14 podkrovních bytů), posunulo se jeho dokončení do září. Provoz bychom měli zahájit v průběhu října. Dokončujeme také obě shora uvedené akce spolufinancované EU, na restauraci Rozkvět vyměňujeme ještě navíc okna, dveře a zateplujeme fasádu.

Začátkem roku byla zahájena práce na výstavbě bytů nad ZŠ, s jejichž dokončením počítáme na podzim roku 2007. Protože se podařilo úspěšně dokončit jednání o opravě celého průtahu silnice obcí se Zlínským krajem, mohly v srpnu začít práce v úseku od náměstí po ulici Tichou. Menší rozsah letos prováděných prací byl způsoben mimořádně vysokými výdaji kraje na zimní údržbu silnic. Celá akce bude pokračovat v roce 2007, kdy by měla také na podzim skončit. Současně bychom rádi provedli opravu všech souběžných chodníků včetně nové točny autobusů v ulici Hlucké. Pracuje se také na projektech cyklostezky do Hluku a průmyslové zóny II.

Během celého čtyřletého období jsme nemálo prostředků vynaložili také na rozšiřování veřejné zeleně a její údržbu, včetně nákupu potřebné techniky. Další peníze stojí zajištění čistoty a pořádku v obci, provoz odpadového hospodářství, veřejné osvětlení, údržba a opravy obecního majetku atd. Bylo vybudováno několik menších dětských koutků (Záhumenická, Pod Svahy, Rybníky, u bytovky č. 589) a dětské hřiště pod zdravotním střediskem.



Velkou pozornost jsme také věnovali podpoře společenského, kulturního a sportovního života v obci. Domnívám se, že nejvýznamnější událostí bylo udělení práva užívat obecní znak a prapor, které obdržela naše obec 13. února 2003 od předsedy poslanecké sněmovny parlamentu ČR p. Lubomíra Zaorálka. Daří se udržovat folklorní tradice jako jsou hody s právem, dožínky, nedávno proběhl už sedmý ročník vaření trnek na muzeu. Soubor Dolněmčan, většinou za doprovodu dechové hudby Dolněmčanka, se podílí i na reprezentaci obce na Slavnostech vína v Uherském Hradišti,

Festivalu česneku v Buchlovicích, letos i ve Valašském muzeu v Rožnově pod Radhoštěm.

Své příznivce si získalo, pravidelně na jaře pořádané, Odpoledne pro zdraví. Dvakrát ročně se uskutečňují divadelní představení. Svě stálé místo má vítání občánků, setkání padesátníků, podzimní beseda s důchodci, oblíbené si získaly vánoční koncerty, stálou přízeň má i společný novoroční přítpek před restaurací Rozkvět.

V obci působí také několik organizací a spolků, jejichž činnost je podporována z obecního rozpočtu. Zde je třeba zvláště poděkovat všem obětavým spoluobčanům, kteří se ve svém volném čase věnují této dobrovolné činnosti a pomáhají tak udržovat a rozvíjet duchovní bohatství naší obce. Věřím, že i nadále bude mezi námi dostatek takových, kteří budou ochotni udělat i něco navíc pro rozvoj Dolního Němčí.

Vážení občané,

jsem přesvědčen, že zastupitelstvo splnilo velkou část předsevzetí, které si na počátku volebního období dalo, i když ne všechno se podařilo udělat ke všeobecné spokojenosti. Naopak se uskutečnily akce, které se ukázaly potřebnými až v průběhu uplynulých čtyř let. Také v životě obce platí, že si může dovolit pouze to, na co stačí její finanční možnosti, a jak a k čemu jich dokáže využívat.

Hlavní příjmy obcí jsou dány zákonem, ale dalšími zdroji jsou nepravidelné příjmy např. z prodeje majetku, pronájmů, různé poplatky a jiné. Samostatnou kapitolou jsou různé dotace, kde se domnívám, jsme byli docela úspěšní. Zda současně zastupitelstvo bylo tím, které po celé čtyři roky vedlo obec k dalšímu všestrannému rozvoji, či ne, to ať posoudí každý sám.

Závěrem chci poděkovat všem podnikatelům a firmám za jejich podporu a podíl na dalším rozvoji naší obce a věřím, že i nadále zůstanou našimi váženými partnery a příznivci.

Zvláště děkuji členům zastupitelstva obce, rady obce a všem spolupracovníkům za odvedenou práci, v právě končícím volebním období 2002-2006.

Ing. František Hajdůch, starosta obce

---

Obecní úřad zve všechny občany na 22. zasedání Zastupitelstva obce Dolní Němčí, které se uskuteční v pátek 6. října v 19:00 hod. v přísálí kulturního domu.

---

Děkujeme národopisnému krúžku Dolněmčan za skvělou přípravu a realizaci pásma "Dolněmčanské dožínky", které bylo nezapomenutelným způsobem představeno návštěvníkům v areálu skanzenu v Rožnově pod Radhoštěm v sobotu 26. srpna.

Obecní úřad děkuje touto cestou všem organizátorům a národopisnému krúžku Dolněmčan za přípravu a organizaci průběhu letošního ročníku vaření trnek. Poděkování společně s krúžkem Dolněmčan patří i dechové hudbě Dolněmčanka za účast na letošním ročníku Slavností vína v Uherském Hradišti.

Ing. F. Hajdůch, starosta, Ing. M. Kadlček, místostarosta

# Z jednání Rady obce

Anonymizace provedena v souladu se zákonem  
č. 101/2000Sb.

## Usnesení č. 61

ze zasedání Rady obce Dolní Němčí, konaného dne 6. 6.  
2006 v kanceláři Obecního úřadu Dolní Němčí.

### 1. Rada obce schválila

- a) Zadávací dokumentaci na veřejnou zakázku „Silnice II/498 Dolní Němčí, průtah I. a II. etapa
- b) Dodatek č. 4 ke smlouvě o svozu komunálního odpadu s firmou Rumpold
- c) Domovní řád v bytových domech č.p. 589 a 656 v ul. Vinohradská
- d) Komisi pro výběrové řízení na stavbu „Silnice II/498 Dolní Němčí - průtah I.etapa km 2,943 12 – 3,768 86 úsek U Bati, stavební objekt SO 02 – Místní komunikace a chodníky, SO 03 – Přeložka vodovodu, SO 05 – Přeložka telefonu, Oprava chodníků v ulici Hlucká a Nivnická“,v tomto složení: Ing. František Hajdůch, Ing. Miroslav Kadlček, Zdeněk Kadlček, Antonín Světinský, Ing. Antonín Kolísek (náhradníci: Ing. Milan Zelinka, Josef Tinka, Leoš Minks, Antonín Richtr, Ing. Josef Juřenčák)
- e) jmenování členky zastupitelstva Miroslavy Bršlicové do Rady Oblastní charity Uherský Brod
- f) prodej nákladního vozu Š 706 za cenu šrotu
- g) poplatek za uložení výkopové zeminy na skládku ve výši 30,- Kč/t
- h) příspěvek na činnost florbalového oddílu DN ve výši 10.000,- Kč
- i) provoz 1 ks VHP v Tipsport baru DN firmě Mastergam, Praha

### 2. Rada obce doporučuje ZO ke schválení

- a) prodej části pozemku p.č. 1284/3 v k.ú. Dolní Němčí M. Z., Dolní Němčí

### 3. Rada obce rozhodla

- a) v rámci stavby „Nástavba restaurace Rozkvět a komplexní úprava prostranství před kulturním domem D. Němčí“ provést výměnu oken v restauraci Rozkvět za plastové včetně zateplení a fasády.

## Usnesení č. 62

ze zasedání Rady obce Dolní Němčí, konaného dne 22. 6.  
2006 v kanceláři Obecního úřadu Dolní Němčí.

### 1. Rada obce schválila

- a) program 20. zasedání Zastupitelstva obce Dolní Němčí
- b) fyzickou likvidaci hmotného majetku navrženého k odpisu při provádění inventarizace majetku obce
- c) cenovou nabídku společnosti STAVBY s.r.o. Boršice 86 ve výši 274.527,- Kč včetně 19% DPH na stavební úpravy bytového domu č.p. 589, které by zabránily pronikání spodní vody do sklepních prostorů

### 2. Rada obce doporučuje ZO ke schválení

- a) prodej části pozemku p.č. 1284/3 v k.ú. Dolní Němčí M. Z., DN
- b) změnu rozpočtu obce Dolní Němčí na rok 2006

- c) prodej pozemku parcelní číslo 1284/92 v k.ú. Dolní Němčí R. K. bytem Dolní Němčí
- d) zrušit odst. 1 písm. n) Usnesení č. 3 Zastupitelstva obce Dolní Němčí ze dne 28.3.2003 o prodeji pozemku parcelní číslo 1284/92 v k. ú. Dolní Němčí o výměře 1155 m<sup>2</sup> Z. K., bytem Dolní Němčí

### 3. Rada obce rozhodla

- a) neposkytnout finanční příspěvek na činnost Asociaci RPZD v ČR, Klub radost, se sídlem v Prostějově, Školní 4
- b) zařadit do seznamu žadatelů o pronájem bytu v DCHB žádost F a M. D.
- c) vyplatit ředitelce MŠ v Dolním Němčí odměnu za 1. pololetí tohoto roku
- d) odložit na příští zasedání rady obce rozhodnutí o odkoupení rodinného domu č.p. 198 v ul. Nivnická

### 4. Rada obce vzala na vědomí

- a) výpověď z nájmu bytu č. 13 v bytovém domě č.p. 656 ke dni 31.12. 2006 S. U.
- b) uzavření Mateřské školy v Dolním Němčí v době od 17.7. do 11.8. 2006

### 5. Rada obce povoluje

- a) společnosti SYNOT Zlín, a.s. provoz 2 ks VHP ve STANLEY Baru na II. pololetí roku 2006 a provoz 1 VHP na stejnou dobu v pohostinství U Cmolů
- b) společnosti AUTO GAMES TRADE, s.r.o., provoz 1 VHP na II. pololetí tohoto roku v restauraci Rozkvět a provoz 2 VHP na stejnou dobu Na Mlýně

## Usnesení č. 63

ze zasedání Rady obce Dolní Němčí, konaného dne 30. 6.  
2006 v kanceláři Obecního úřadu Dolní Němčí.

### 1. Rada obce schválila

- a) výsledek výběrového řízení na dodavatele stavby „Silnice II/498 Dolní Němčí, průtah – I. a II. etapa“ v tomto pořadí:
  1. SVS CORRECT spol. s r.o., 687 12 Břilovice 176  
14,491.259,- Kč
  2. VHS Javorník CZ s.r.o., Benátky 17, Veselí n. Mor.  
14,661.848,- Kč
  3. STRABAG a.s., Praha 5, Na Bělidle 198/21  
15,170.715,- Kč
  4. Skanska DS a.s., Bohunická 133/50, 619 00 Brno  
15,386.619,- Kč
  5. KKS, spol. s r.o., Příluky 386, 760 01 Zlín  
15,552.715,- Kč

Ceny jsou včetně 19% DPH.

## Usnesení č. 64

ze zasedání Rady obce Dolní Němčí, konaného dne 13. 7.  
2006 v kanceláři Obecního úřadu Dolní Němčí.

### 1. Rada obce schválila

- a) cenovou nabídku na dodávku zařízení interiéru v ubytovně restaurace Rozkvět ve výši 594.009,- Kč

### 2. Rada obce rozhodla

- a) na základě stanovené podmínky a s ohledem na špatný stav oken a vstupních dveří ve Stanley Baru, že požadované

stavební úpravy mohou být provedeny po předložení tří cenových nabídek

- b) zaslat manželům Kadlčkovým dopis k vysvětlení situace nemožnosti provést zpevněnou komunikaci v ulici Na Okluku z důvodu probíhajících majetkoprávních vypořádání se společností Povodí Moravy, s.p.
- c) uložit starostovi a místostarostovi zajistit vydání územního rozhodnutí na inženýrské sítě v ul. Na Kopečku z důvodu rozšíření výstavby rodinných domů.

### Usnesení č. 65

ze zasedání Rady obce Dolní Němčí, konaného dne 27. 7. 2006 v kanceláři Obecního úřadu Dolní Němčí.

#### 1. Rada obce schválila

- a) Smlouvu o dílo č. 13/2006 s SVS-CORRECT spol. s r.o. Bílovice na dodávku stavebních prací na stavbu „Silnice II/498 Dolní Němčí – průtah“
- b) Podmínky pronájmu bytů v domě s chráněnými byty:
  - cena za 1 m<sup>2</sup> podlahové plochy ..... 45,- Kč
  - poskytované služby Oblastní charitou Uh. Brod za měsíc:
    - minimální ..... 1.203,- Kč
    - maximální ..... 2.040,- Kč
  - celodenní strava normální ..... 63,- Kč/os.
  - celodenní strava diabetická ..... 69,- Kč/os.
  - záloha na vodné/stočné ..... 200,- Kč/os.

- záloha na teplo+TUV 320,- Kč/1 m<sup>2</sup>/rok podlah. plochy dle plochy bytu
- výtah ..... 50,- Kč/os.
- společné prostory - elektřina ..... 250,- Kč/os.
- společná anténa ..... 50,- Kč
- c) Pronájem části pozemku p.č. 117 S. S. za stejných podmínek jako u předcházejícího nájemce

#### 2. Rada obce rozhodla

- a) Provést současně s opravou průtahu silnice II/498 obcí opravu rozvodů veřejného osvětlení a zároveň přisvětlení přechodů pro chodce
- b) Zadat firmě STAVBY s.r.o. Boršice stavební práce na demolici komína ZŠ a ZUŠ v Dolním Němčí
- c) Zařadit do seznamu uchazečů o pracovní místo v DCHB A. H. Hluk
- d) Zařadit do seznamu zájemců o pronájem bytu v DCHB S. a M. K. , DN
- e) Zařadit do seznamu uchazečů o pronájem obecního bytu T. D.

#### 3. Rada obce doporučila ZO ke schválení

- a) Směnnou smlouvu na převod vlastnictví k nemovitostem se společností Povodí Moravy, s.p. se sídlem v Brně s doplatkem obce 53.140,- Kč

## Vaření trnek v Dolním Němčí 2006

Už po sedmé se v Dolním Němčí sešli příznivci lidové gastronomie, aby v areálu místního musea vzdali hold tradiční přípravě švestkových povidel. Takzvané vaření trnek probíhalo první zářijovou sobotu od ranních hodin, ale pro veřejnost bylo přístupné až během odpoledne, kdy zde probíhal i kulturní program.

Takzvané „lízačce“ nebo-li ochutnávatce houstnoucí trnkové směsi předcházelo páteční vypeckování švestek a nezbytná příprava kotle, který pojal 80 kilogramů ovoce. S jeho vařením se mohlo začít v sobotu ráno, když se pod měděnou nádobou zatopilo a především se sešlo několik lidí ochotných houstnoucí směs neustále promíchávat. I proto se u kotle střídaly nejen tetičky v bělostných zástěrách, ale také členové národopisného krúžku Dolněmčan, díky kterým je tato tradice udržována i na začátku 21. století.

Povidla se sice dodnes sporadicky vaří i v rodinách, ale akce na dolněmčanském museu je přece jen výjimečná. Třeba už tím, že se koná ve stavení více než dvě stě let starém a navíc v atmosféře, která přichází přenese někdy do časů rakouského mocnářství. Přispívají k ní nejen desítky krojovaných venkovanů, kteří se na trnkovaření vždy sejdou, ale i třeba i písně, jejichž krása před mnoha desítkami let uchvacovala například sběratele Františka Sušila.

Dodnes jsou pokladnicí moravského lidu – sice objemnou, ale mnohdy nedocenenou a mezi širší veřejností málo využívanou. To se v Dolním Němčí snažili napravovat nejen místní „krúžkaři“, ale také krojovaní hosté zpod chřibských vrchů. Soubor Pentla z Boršic zde sklídl potlesk především za několik humorem nabitých vystoupení a sbory z Kudlovic za aktivní zpěvácké





dotváření pohodové atmosféry. Tou byla nabitá nejen starodávná světnice, ve které bylo možno ochutnat trnkotěstovou specialitu „ušmúraný regiment“, ale také zcela zaplněný musejní areál, jenž poskytnul mladým folkloristům zázemí i pro večerní besedu u cimbálu. A komu to nestačilo, mohl si odskočit do nedalekého parčíku na stylový jarmark, kde se prezentovali nejen lidoví řemeslníci, ale také regionální pěstitelé biopotravin, z nichž někteří nabízeli i domácí povidla. Ta dolněmčanská byla dovařena někdy k večeru a skončila v malých skleničkách, jež budou návštěvníkům nabízeny během nadcházejících uherskohradištských slavností na nádvoří galerie slováckého musea. Právě tam se totiž představí nejen Dolní Němčí, ale i řada dalších obcí

z východního Slovácka s tím nejlepším, co mohou případným návštěvníkům nabídnout.

(ps) / Petr Slinták

## Český zahrádkářský svaz

Vážení spoluobčané,

v letošním roce členové ČZS uspořádali 6. ročník Koštu odrůdových vín. Garantem se stal Ing. Zdeněk Ponížil. Sešlo se rekordních 154 vzorků vín (109 bílých a 45 červených), vzorky poskytlo 63 vinařů ze 32 obcí.

Šampionem výstavy v bílých vínech se stala Rulanda bílá – výběr ročníku 2005 společnosti Minium Moravicum ze Bzence. Nejlepším z červených vín byl Merlot 2000, který poskytl pan Petr Janča z Dolního Němčí.

V sobotu 2. září jsme pro členy ČZS i občany uspořádali zájezd do Rožnova pod Radhoštěm. Součástí prohlídkové expozice skanzenu byla i prodejní výstava cibulovin, okrasných dřevin, keramiky a suchých vazeb.

Rádi bychom vás také pozvali v neděli 17. září od 14 hodin na Výstavu květin, ovoce a zeleniny, která se uskuteční v prostorách ČZS. Současně žádáme spoluobčany, kteří mají zajímavé výpěstky, aby je přinesli v sobotu od 17 hodin do klubovny ČZS. S přicházejícím podzimem opět nabízíme možnost zpracování ovoce v naší moštárně. Termín si sjednejte u pana Ludvíka Bartoše (vedle Mlýna) – tel.: 572 648 270.

Zdeněk Růžička

## Pozdně římské osídlení germánské osady

I v dnešním čísle zpravodaje se budeme procházet historií na území katastru naší obce. Moje pozornost bude směřována na západní část katastru obce, do oblasti mezi Dolním Němčí a Hlukem, v místech, kde se říká „U Červeného kříže“, jinak obecně známá trať Dříněk. Zde v letech 1972 – 1980 provedla Katedra archeologie FF UJEP v Brně pod vedením R. M. Perničky systematický archeologický výzkum. Na celkové ploše 1.455 m<sup>2</sup> se podařilo odkrýt minimálně dvoufázově osídlené sídliště s uceleným souborem zástavby, čítající 35 objektů a 168 kúlových jamek. Na západní straně protáhlého údolí rozděleného bezejmenným potůčkem byla zjištěna mladořímská osada s dvorcovým uspořádáním, zatímco na protilehlé východní straně bylo v počátečních etapách projektu doloženo přežívání sídliště v pozdní době římské v podobě několika izolovaných zahloubených sídlištních objektů. Jedná se o hospodářské a odpadní jámy, malé ohnišťové jamky, několik volných kúlových jamek a nálezy z povrchových kulturních vrstev a sběrů.

Zájmová lokalita byla rozdělena na několik sektorů. Nebudeme se zabývat jejich rozmístěním, ale o nálezech v několika objektech těchto sektorů. Jak popis nálezů uvádí, objekt 01 byla jáma oválného půdorysu o rozměrech 478 x 308 cm orientovaná delší osou ve směru Z – V. Přibližně uprostřed vnitřní plochy bylo zachyceno kruhové ohniště o průměru 70 cm. Tmavá humusovitá výplň objektu obsahovala keramiku, uhlíky a množství zvířecích kostí. Nalezen zde byl např. nízký mísovitý hrnec hrubé keramiky s ven vyhnutým okrajem, okraj je zdobený protlačovanými prstovými důlky, barva byla šedá až černá, dvojkónická ostrohranná miska z jemné hlazené keramiky, barvy šedé, miska esovitě profilace s ven vyhnutým okrajem hrubé keramiky, barva šedočerná, zlomek z výdutě nádoby leštěné tuhované keramiky, zdobený plastickým žebrem, černé barvy, zlomek okraje cedníku hrubé keramiky, barvy tmavě šedé a další nálezy obdobného charakteru.

Objekt 03 tvořila jáma oválného vejčitého půdorysu o rozměrech 280 x 112 cm orientovaná ve směru S – J se strmými stěnami a rovným dnem v hloubce 50 cm. Tmavá humusovitá hlína výplně obsahovala keramiku a zvířecí kosti. Nálezy byly obdobného charakteru jako v předchozím případě.

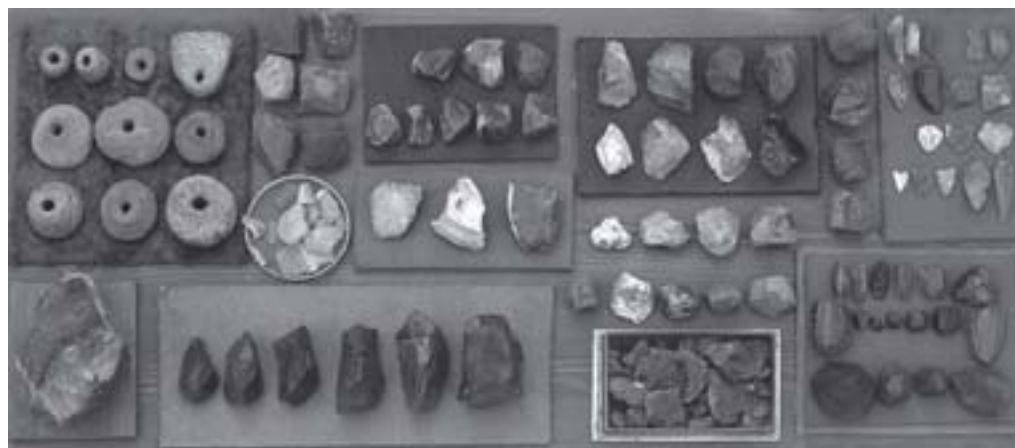
Dále v tomto sektoru byla nalezena tři ohniště oválného tvaru o rozměrech 110 x 80 cm, 80 x 60 cm a 75 x 60 cm s orientací SV – JZ se šikmými stěnami a rovným dnem. Výplň



tvořila tmavošedá hlína s popelem, některá obsahovala keramiku, drobné kousky mazanice a drť uhlíků. Nalezeny zde byly střepy z výdutě nádoba standardní keramiky, zdobené prstovými důlky s nehtovými vrypy, hnědé barvy a další zlomky keramiky.

Celá zkoumaná plocha sídliště byla zaměřena a vytyčena pomocí pravouhlé čtvercové sítě, jejíž základní jednotkou se staly čtverce o rozměrech 2 x 2 m. Získané nálezy z povrchu čtverců, z ornice a z podorničních vrstev nebyly zřejmě rozlišovány a při dokumentaci a inventarizaci byly řazeny jako „nálezy ze čtverců“. Byly zde nalezeny mimo jiné např. části kónické mísy s odsazeným dnem s hlazeným povrchem, polovina hrnce esovitě profilace hrubé keramiky, zlomky hrnců, zlomky mís a mnoho dalších zlomků zejména z mís a hrnců různých tvarů. Při povrchových sběrech byla nalezena např. železná spona s obdélníkovou nožkou, zdobená na lučičku jemnými horizontálními rýžkami, délka spony byla 5,2 cm, deformovaný a oboustranně zesílený železný předmět s naznačeným očkem, zřejmě postranice udidla, patrně nedokončený výrobek délky 9,3 cm, tloušťky 0,2 – 1 cm, průměr očka 0,5 cm, zlomek horní části mortaria glazované římskoprovinciální keramiky s vodorovně vytaženým a zesíleným okrajem, průměr okraje 24 cm, barva vně světle oranžová, uvnitř zdrsňený povrch se zbytky zelené glazury, zlomek z okraje patrně džbánů glazované římskoprovinciální keramiky, průměr okraje 9 cm, barva žlutooranžová, vně i uvnitř zelená glazura a další zlomky nádob.

Zachycené osídlení z pozdní doby římské je natolik útržkovité, že z něj nelze vyvodit systém zástavby osady v této závěrečné fázi jejího trvání. Jistý je pouze postupný posun osídlení východním směrem od původní mladořímské aglomerace. Inventář pozdně římských objektů není příliš



pestrý, drtivou většinou je zde zastoupena typická v ruce dělaná germánská keramika. Vůdčími keramickými tvary jsou různé obměny baňatých či štíhlejších esovitě profilovaných hrnců s ven vyhnutým okrajem.

Keramiku v objektech doplňují pouze nálezy zvířecích kostí. Provedená osteologická analýza prokázala vůdčí postavení chovu krátkorohého skotu (tura) na germánských

sídlitích před vepřem, ovci a kozou, což znamená potvrzení výsledků z jiných lokalit středoevropského barbarika v průběhu doby římské. Z lovné zvěře je potvrzen příležitostný zájem Germánů o jelena a srnce. Ze zásypu objektu 01 bylo při výzkumu získáno také 25 zlomků uhlíků. Jejich následným rozbořem bylo zjištěno, že pochází převážně z silnější kulinaty získané z kmenů javoru, dobu a lísky.

Závěrečné hodnocení skupiny sídlitních objektů je determinováno několika faktory. Z hlediska metodologického se potvrdil současný stav poznání, že sídlitní objekty představují spíše smíšené než uzavřené nálezové celky. Části některých nádob bylo možné poskládat z nálezů z různých stratigrafických kontextů, např. hrncovitá miska sestávala ze 3 kusů, z nichž 2 byly nalezeny ve vrstvě nad ní nebo jiná miska z téhož objektu byla slepena ze 2 kusů, jednoho z výplně a druhého ze čtverce. Indikátorem nehomogenosti pozdně římských objektů je i přítomnost nezanedbatelného množství zdobených střepů. V objektu 03 se zdobené střepy nacházely v prvních dvou vrstvách výplně, tedy do 2/3 jeho hloubky, zatímco z objektu 01 pocházejí i z téměř nejspodnější vrstvy zásypu (10 cm nade dnem). V převážné většině se jedná o malé fragmenty. Po stránce chronologické výzkum v této lokalitě přinesl jen velmi málo dobře datovatelných předmětů, jsme tak odkázáni především na keramiku. V závěru doby římské dochází obecně k nápadnému zhrubnutí a úpadku domácí keramické produkce používáním drsného písčitého materiálu a téměř minimální starostí o úpravu povrchu nádob.

Na sídlitích se vedle sebe objevují velmi ledabyly vytvořené hrnce nesymetrických tvarů, někdy až na hranici použitelnosti spolu s technologicky vyspělou šedou jemně profilovanou keramikou točenou na kruhu, která pouze dožívá. V krátkosti lze shrnout historii lokality následovně. Po markomanských válkách bylo na západním svahu údolí založeno nové sídliště s dvorcovým uspořádáním a později 300-400 m severovýchodně od něj také žárové pohřebiště. Po zhruba 150 letech trvání se osídlení redukovalo a posunulo na východní svah potoka, kde ještě několik desetiletí přežívalo a zaniklo před příchodem migrujících kočovných kmenů z východu. Těžiště pozdního svěbského osídlení se ve středním Pomoraví posunulo do nedávno založených osad ve Zlechově a Drslavicích.

(V článku bylo čerpáno z materiálů Slováckého muzea U.H.).

Ing. Miroslav Kadlček, místostarosta



## Základní umělecká škola

Vážení rodiče a přátelé školy,

opět zde máme září a s tím související nástup dětí do školy. ZŠ a ZUŠ Dolní Němčí má ve školním roce 2006/2007 v současti základní škola celkem 376 žáků v 18 třídách, z toho 161 na I. stupni a 215 na II. stupni. Oproti minulému školnímu roku se snižuje počet tříd o jednu na II. stupni a celkově o 20 dětí. Toto snížení je ještě zmírněno přijetím 9 nových žáků z okolních obcí. Nově nastupuje do funkce zástupkyně ředitele pro ZŠ Mgr. Lubica Ježková. Jako téměř každý školní rok, i letos přišly do řad pedagogů nové tváře. Na I. stupeň Mgr. Mária Uherková, Mgr. Kristýna Nečasová, obě absolventky pedagogické fakulty. Z MD se vrací Mgr. Beníčková a Mgr. Třtková, které nahradily Michaely Baladovou a Ambrosovou, Mgr. Bobčíkovou a Mgr. Králíčkovou. Na výuku anglického jazyka byl přijat Tomáš Roubalík a chemii bude vyučovat Mgr. Dagmar Bahulová.

Nadále budou působit 3 asistentky pedagoga při integraci zdravotně postižených žáků..

V základní umělecké škole vzrostl počet zájemců o výuku. Jejich počet se bude v probíhajícím měsíci stabilizovat, ale už teď můžeme nabídnout alespoň v číslech srovnání s loňským školním rokem.

Počet žáků ZUŠ k 12. září 2006:

|                        | 2005/06 | 2006/07 |
|------------------------|---------|---------|
| Hudební obor -         | 90      | 92      |
| Výtvarný obor -        | 35      | 39      |
| Taneční obor -         | 40      | 45      |
| Literárně dramatický - | 13      | 14      |
| Celkem:                | 178     | 190     |

Bráno pouze statisticky, tak přibližně každý druhý žák ZŠ je zároveň přihlášen v ZUŠ. Věříme, že dětem i rodičům škola splní jejich očekávání a že k talentu žáků se připojí také jejich píle a chuť ke cvičení. Všichni učitelé se na malé „umělce“ těší a přejí jim hodně radosti z vykonané práce.

Do HO nastupuje nová učitelka hry na housle a klávesy Daniela Hájková, DiS, na klavír a klávesy Anna Kubániková, z MD se vrací Mgr. Jarmila Hrobařová do hudební nauky a zároveň v ZŠ bude učit hudební výchovu. Obě nové pracovnice jsou absolventkami konzervatoře. Na MD odešla Mgr. Miklášová. Detašovaná pracoviště jsou ve Strání, Šumicích a Vlčnově.

Další součástí školy je školní družina, kde je v současné době přihlášeno 38 dětí a počet žáků ve školním klubu je roven jeho kapacitě, což činí 240 žáků. Zde budou opět působit nejen ekologické útvary, ale také kroužky se sportovní i výtvarnou činností, nápravným jazykovým zaměřením, jógou i dalšími druhy zájmů. ŠK bude zastřešovat činnost 17 kroužků.

Jedním ze základních cílů tohoto školního roku bude vytvoření nového školního vzdělávacího programu, který vychází z Národního programu rozvoje vzdělávání v ČR s prioritami: přechod od osvojování si velkého objemu znalostí k rozvoji klíčových životních dovedností – kompetencí žáka k učení, k řešení problémů, komunikativní, sociální a interpersonální, občanské a pracovní.

Svou možnost individuálního vyučování neztratí ani integrovaní žáci s logopedickými, dyslektickými a

dysgrafickými poruchami, kterým se bude věnovat Mgr. Staňová a Bídová, která je zároveň garantem této aktivity. Všichni žáci, kteří se přihlásí ke studiu na střední školy mají možnost již od poloviny září navštěvovat rozšiřující předmět cvičení z JČ a M.

V rámci plnění pokynu MŠMT o navyšování disponibilních hodin přibývají ve 3. třídě 3 hodiny AJ, ve 4. a 5. ročníku se zvyšuje počet hodin AJ na 4. V 6. roč. je přidána 1 hodina etické výchovy, v 8. ročníku 1 hodina AJ.

Jako novinku jsme připravili pro žáky novou multimediální pracovní a druhou učebnu informatiky s 15 počítači. Při této příležitosti chci velmi poděkovat sponzorům, zejména pak firmě KREDIT Slavkov, bez jejichž pomoci bychom tento úkol mohli jen těžko realizovat.

Věřím, že náročné cíle v základním i zájmovém školství v Dolním Němčí splníme samozřejmě ve spolupráci s obecním úřadem, SRPŠ, školskou radou, žákovským parlamentem, sponzory i vámi-širokou veřejností.

Po zkušenostech z minulých let i nyní nabízíme možnost pronájmu bazénu i sauny, tělocvičny, kurzy počítačů a jazykový kurz angličtiny. Bližší informace obdržíte na tel. čísle 572648719 nebo na <http://www.dolni-nemci.cz/skola>.

### Sběr papíru

Naše škola spolu s Ekocentrem Pantoflíček budou během celého školního roku organizovat sběr papíru, a to:

- každé **1. úterý v měsíci** – začínáme 2.10. 2006
  - vždy od 12.00 do 14.30 hod.
  - stejně jako loni na školním dvoře pod bazénem
  - **berou se:** - noviny (bez časopisů)
  - ostatní netříděný odpad
  - **karton ne !**
  - vše řádně převázané nebo v krabicích
- Opět soutěží třídy !!!**

Mgr. Milan Kvasnička, ředitel školy

## Naší mateřské škole je 25 let

Prázdniny definitivně skončily a znovu je tu školní rok. Letos začal v naší mateřské škole ve znamení oslav 25.výročí otevření mateřské školy.



Přemýšleli jsme, jak toto výročí oslavit a nakonec nás zaujala myšlenka pojmout oslavy poněkud netradičně a uspořádat pro děti a jejich rodiče v neděli 10. září „Dětskou show“ v sále JKK.

Oslovili jsme agenturu pořadů pro děti Leny Freyové z Krnova, která pro nás připravila 2 hodinový program plný rošťáren, tanečků, pohybových her, soutěží a zábavy pro děti každého věku, při kterých se děti budou především smát a dospělí si s nimi budou hrát.

Nedělní odpoledne se nám opravdu vydařilo.

Venku bylo slunečné počasí a v sále zase veselí, dobrá nálada všech zúčastněných, doprvážené občas zvuky praskajících balonků.



Kromě dětí a jejich rodičů se této akce zúčastnili všichni zaměstnanci mateřské školy, kteří se postarali o organizaci a občerstvení v bufetu.

Poděkování patří všem sponzorům, kteří svými dary přispěli na zajištění drobných odměn, sladkostí a pití pro děti. Také děkujeme místním hasičům za pomoc při nafukování balonků a za dohlížení na bezpečnost celé akce. Domů jsme odcházeli s hřejivým pocitem, že jsme si udělali zase jednou všichni na sebe čas a prožili tak pěknou akci společně s dětmi a rodiči. Věříme, že nebyla poslední.

#### Poděkování sponzorům:

Kasko s.r.o. Slavkov, Sanizo - p. Straka,  
Formika - p. Kadlček, ELVOS - Fr. Stojaspal,  
Jednota Uherský Ostroh, Linea a.s. - p. Ambroz,  
Lékárna Dolní Němčí - pí Lavičková, Obuv Jola - pí Joklová  
Daněk Pavel - obchodní činnost, Maršálek - autodoprava,  
Bršlicová Darina - obchodní činnost, Restaurace Na Mlýně -  
pí Ježková, p. Mahdalová V. - obchodní činnost

za kolektiv mateřské školy E.Kadlčková řed.školy

Vážení spoluobčané,  
dovolte abych Vám představil  
naš nově vzniklý florbalový  
klub. Jmenuje se FbC Dolní  
Němčí a vznikl koncem  
letošního jara. Na poslední  
chvíli jsme se přihlásili do  
Jihomoravské soutěže mužů, ve  
které se budeme snažit o  
dosažení co nejlepších

výsledků. Blížící se sezonu jsme zahájili přátelským turnajem  
RAAB CUP 2006 v Bystřici pod Hostýnem 16.9. 2006. Turnaje  
se zúčastnilo pět mužstev z Jihomoravské soutěže a jedno  
mužstvo ze Severomoravské soutěže. Na tomto turnaji jsme  
obsadili pěkné druhé místo, kdy jsme prohráli až ve finále  
s domácím oddílem FBC TJ Sokol Bystřice pod Hostýnem.



|            |                         |      |      |
|------------|-------------------------|------|------|
| SKUPINA A  | Ivanovice - Nivnice     | 8:4  |      |
|            | Ivanovice - Bystřice    | 1:3  |      |
|            | Nivnice - Bystřice      | 2:14 |      |
| Tabulka    | 1. Bystřice             | 6    | 17:3 |
|            | 2. Ivanovice            | 3    | 9:7  |
|            | 3. Nivnice              | 0    | 6:22 |
| SKUPINA B  | Hranice - Dolní Němčí   | 3:4  |      |
|            | Hranice - Květná        | 6:4  |      |
|            | Dolní Němčí - Květná    | 4:3  |      |
| Tabulka    | 1. Dolní Němčí          | 6    | 8:6  |
|            | 2. Hranice              | 3    | 9:8  |
|            | 3. Květná               | 0    | 7:10 |
| O 5. MÍSTO | Nivnice - Květná        | 7:4  |      |
| SEMIFINÁLE | Dolní Němčí - Ivanovice | 4:2  |      |
|            | Bystřice - Hranice      | 10:5 |      |
| O 3. MÍSTO | Hranice - Ivanovice     | 3:2  |      |
| FINÁLE     | Bystřice - Dolní Němčí  | 9:3  |      |



Mistrovská utkání začínáme hrát od 15.10. 2006 kdy  
zajíždíme na turnaj do Uherského Brodu k sehrání dvou  
utkání. 12:30 začíná utkání s týmem Slovácký FBK Orel  
Uherské Hradiště C a v 16:15 s týmem FBC Valtice. Přijďte  
nás povzbudit na tato utkání.

Miroslav Kadlček, předseda klubu

## AUTO-PNEU SERVIS MAREK OMEJKA

HLUK, Antonínská 593  
(vedle benzinové stanice KAVE)  
tel.: 777 668 043

### Nabízí tyto služby:

- opravy osobních, dodávkových a lehkých nákladních vozidel
- pneuservis + prodej pneu - osobní, nákladní, traktorové
- autoumývárna - povrchové ruční mytí a čištění interiérů
- prodej + montáž tažného zařízení
- příprava a provedení EM + TK
- karosářské opravy
- servis klimatizací
- autosklo servis
- autopůjčovna





Tel.: 572 581 354, 777 601 006

# Barvy - Laky

Hluk - Sokolská 1100, v areálu bývalého komunálu (vedle Pneuservisů)

## JUB MÍCHACÍ CENTRUM

PROFI - HOBBY

### NOVĚ i PRIMALEX

**NABÍZÍME :**

- tónování na počkání..
- tónování barev vnitřních, fasádních a omítek.
- Výběr ze 3000 druhů odstínů dle EU vzorkovníku
- barvy na konstrukce, pergoly ploty, okna, dveře...
- malířské nářadí, pomůcky, tmely, ředidla, stěrky, laky, profi spreje...

BARVY  
OMÍTKY  
TMELY  
ZATEPLOVACÍ SYSTÉMY

**KVALITA ZA ROZUMNOU CENU**

# AKCE SLEVA

**vnitřní malířská  
barva JUPOL**

ZÁKAZNICKÉ A VELKOODBĚROVÉ SLEVY

*Zahájili jsme provoz míchacího centra*



## BARVY-LAKY



**D  
R  
O  
G  
E  
R  
I  
E**

- > tónování vnitřních a venkovních malířských nátěrů
- > dle přání tónujeme BALAKRYL matný a lesklý
- > výběr z 5 000 druhů odstínů dle vzorníku
- > tónujeme venkovní silnovrstvé lazury, zn. TELUX dle speciálního vzorníku
- > velký výběr PRIMALEXŮ
- > odborné poradenství v sortimentu nátěrových hmot



**AKCE** *Podzimní sleva na vnitřní a venkovní malířské nátěry*

Slevy pro stálé zákazníky a velkoodběratele